



جشنواره نوجوان خوارزمی

محور «پژوهش»

گروه برنامه ریزی
فعالیت‌های علمی، پژوهشی و مهارتی دانش آموزان
«دبیرخانه علمی جشنواره نوجوان خوارزمی»

این محور به دنبال توانمندسازی دانش‌آموزان در زمینه «طراحی و انجام یک پروژه پژوهشی»، برای پاسخ به سؤالات فردی و اجتماعی و حل مسائل اطراف خود با استفاده از فرایند و توالی منطقی روش علمی و پژوهشی به منظور کسب شایستگی لازم برای خودارزیابی و خودشکوفایی است. به طوری که دانش‌آموزان بتوانند خودشان، مسائل علمی را مورد کند و کاو قرار داده و کسب تجربه نمایند. هدف اصلی از انجام پژوهش‌های دانش‌آموزی در جشنواره نوجوان خوارزمی، کسب مهارت‌های پژوهشی متناسب با دوره سنی دانش‌آموزان دوره اول متوسطه نظیر: «مسأله‌یابی، مشاهده کردن، جمع‌آوری اطلاعات، هدف‌نویسی، شناسایی روش و ابزار در جمع‌آوری اطلاعات، بهره‌گیری از منابع، ساخت ابزار مصاحبه، تجزیه و تحلیل، تدوین گزارش، توانایی ارائه نتایج و ارائه پیشنهاد پژوهشی» است. در این راستا ضمن توجه به انجام پژوهش‌های کتابخانه‌ای و میدانی، ضروری است در انجام یک طرح پژوهشی، دانش‌آموز نقش اصلی را داشته باشد.

آثار پژوهشی دانش‌آموزان در تمام مراحل (مدرسه‌ای، منطقه‌ای/ ناحیه‌ای/ شهرستانی و استانی) به صورت گروهی، مطابق گام‌های زیر تولید و پس از ارزیابی، اثر برگزیده به همراه «مستندات مربوطه» به مرحله بعد ارسال می‌شود:

■ مراحل مدرسه‌ای، منطقه‌ای/ ناحیه‌ای/ شهرستانی و استانی

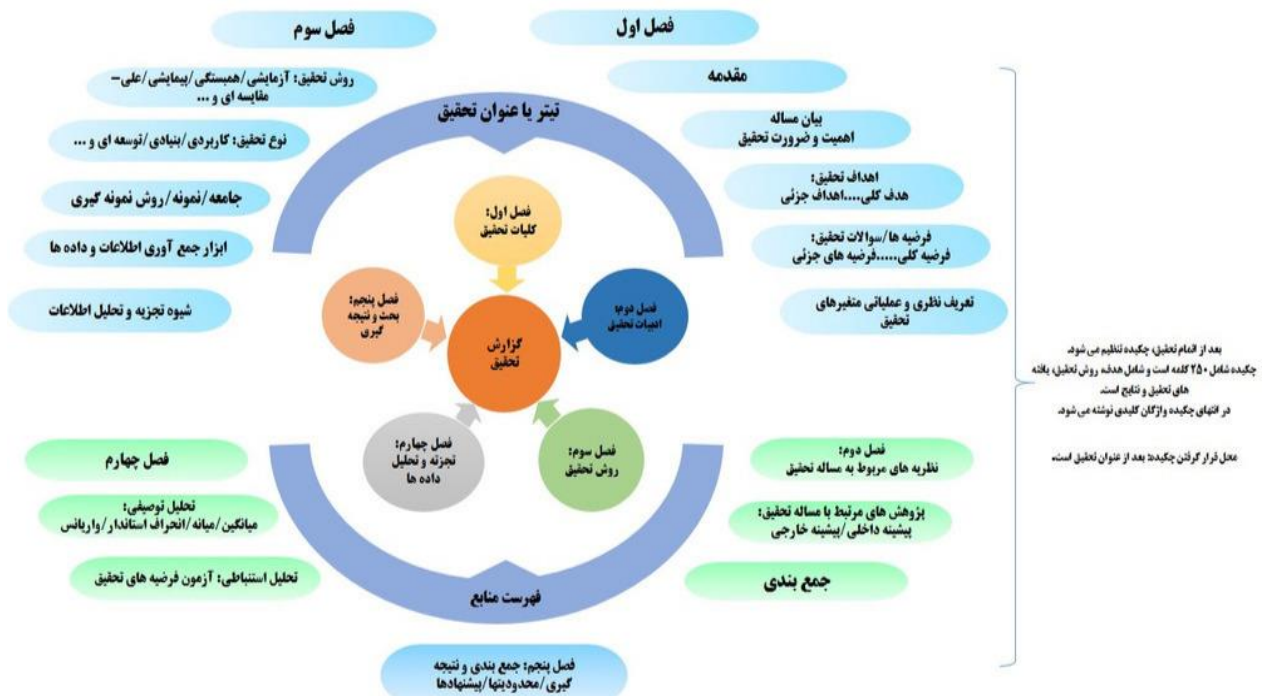
- **گام اول:** انجام پژوهش به صورت کمی، کیفی یا ترکیبی
- **گام دوم:** ارزیابی غیرحضوری (از طریق بررسی مستندات پژوهش)
- **گام سوم:** ارزیابی حضوری (از طریق ارائه شفاهی و دفاع از پژوهش)

■ توجه:

۱. ضروری است «دبیران راهنما» در تمام مراحل جشنواره، دانش‌آموزان را راهنمایی و هدایت نمایند.

۲. کل زمان اختصاصی ارزیابی حضوری این محور جمعاً (۲۰ دقیقه) است.

نکته: آثار و تولیدات دانش‌آموزان و گروه‌های دانش‌آموزی که در دوره‌های پیشین جشنواره موفق به کسب مقام در مراحل مدرسه‌ای، منطقه‌ای و استانی شده‌اند؛ در صورتی مجاز به شرکت مجدد در این دوره از جشنواره هستند که اثر تولیدی خود را به روزآوری نموده و یا حداقل ۵۰ درصد تغییر در «محتوا، کارکرد و فعالیت» داده باشند.



ساختار تنظیم گزارش پژوهش

۱. جلد پژوهش؛ شامل: عنوان، نام و نام خانوادگی پژوهشگران، نام دبیر راهنما، نام مدرسه، شهرستان و استان، ماه و سال انجام پژوهش
توجه: بعد از جلد، یک صفحه سفید قرار دهید.
۲. صفحه **بسم الله الرحمن الرحيم**: این صفحه را به شکل ساده صفحه‌آرایی کرده و از به‌کار بردن کادر و تزئینات مختلف خودداری شود.
۳. صفحه **تقدیم**: این صفحه اختیاری است. اگر تمایل دارید پژوهش خود را به کسی تقدیم کنید، در این صفحه بنویسید.
۴. صفحه **سپاسگزاری**: این صفحه نیز اختیاری است اگر تمایل دارید از کسانی که در انجام پژوهش شما سهم ویژه‌ای داشته‌اند، تشکر کنید در این صفحه قید کنید.
۵. **چکیده**: این قسمت بخش مهمی از پژوهش است که در جلب توجه خواننده به مطالعه گزارش پژوهش تأثیر بسیار زیادی دارد. چکیده باید ترجیحاً در یک صفحه باشد به گونه‌ای که حداکثر با ۳۰۰ کلمه بتواند خواننده را به خواندن گزارش ترغیب سازد. شامل: هدف، روش تحقیق، یافته‌ها و نتایج. واژگان کلیدی بین ۳ تا ۵ کلمه
۶. **فهرست‌ها**: اعم از فهرست مطالب، فهرست جداول، فهرست نمودارها و اشکال را بعد از چکیده قرار بدهید. **در فهرست مطالب صفحات اولیه گزارش پژوهش (تقدیر، تقدیم چکیده و...) را ذکر نکنید.** فهرست مطالب شامل فهرست‌های جداول، نمودارها و اشکال عناوین فصول و بخش‌ها و زیر بخش‌های هر فصل گزارش پژوهش با ذکر شروع شماره صفحه و عنوان مربوطه می‌باشد.
۷. **متن اصلی** گزارش پژوهش: شامل پنج فصل به شرح زیر است: (فصل‌ها به تفکیک، مشخص می‌شود).
فصل اول: کلیات پژوهش: شامل مقدمه بیان مسأله پژوهش اهمیت و ضرورت پژوهش، اهداف پژوهش، سؤالات یا فرضیه‌های پژوهش، تعریف مفاهیم و اصطلاحات اصلی.
فصل دوم: پیشینه پژوهش شامل خلاصه نتایج تحقیقات انجام شده درباره موضوع و جمع‌بندی و نتیجه‌گیری
فصل سوم: روش پژوهش شامل نوع پژوهش، ابزار گردآوری اطلاعات، تعریف متغیرها، جامعه آماری، حجم نمونه، روش نمونه‌گیری و روش تجزیه و تحلیل داده‌ها.
فصل چهارم: یافته‌های پژوهش شامل: توصیف نتایج، تحلیل آن همراه با جداول و نمودارهای مربوطه.
فصل پنجم: بحث نتیجه‌گیری که شامل: خلاصه نتایج پژوهش، پاسخگویی به سؤالات و فرضیه‌ها و مقایسه آن با نتایج پژوهش‌های انجام شده قبلی، تفسیر شباهت‌ها و تفاوت‌های مشاهده شده بین آنها **پیشنهادها** و محدودیت‌های پژوهش.
بخش پایانی گزارش پژوهش شامل **فهرست منابع**، **مآخذ** و **پیوست‌های پژوهش** (منظور از پیوست‌ها در صورت وجود داشتن نامه‌ها، نمونه‌ها و پرسشنامه‌ها، مطالب مکمل، آمار و ارقام و غیره است که به نحوی در پژوهش مورد استفاده قرار گرفته‌اند) می‌باشد.
منبع‌نویسی: به روش APA انجام شود.
الف- در داخل متن: پایان عبارت (نویسنده، سال نشر: صفحه)
ب- انتهای پژوهش:
- کتاب: نام خانوادگی، نام. (سال انتشار). عنوان کتاب. محل انتشار. انتشارات
- مقاله: نام نویسنده یا نویسندگان، تاریخ انتشار مقاله، نام مقاله، نام، دوره، شماره و صفحات مجله
چند نکته دیگر درباره نحوه تنظیم گزارش پژوهش:
۱- از بکار بردن کادر تزئینی در تمامی صفحات خودداری شود.
۲- حاشیه صفحات: حواشی صفحات از سمت راست و از بالا ۳.۵ و از سمت چپ و پایین هر کدام ۲.۵ سانتیمتر باشد این حاشیه‌ها در تمام صفحات گزارش پژوهش ثابت است فاصله سطرها در هر صفحه ۱ واحد باشد. ۳- صفحات متن با اعداد ۱، ۲، ۳ و ... در پایین صفحه سمت چپ و به فاصله ۲ سانتیمتر از پایین کاغذ و وسط کاغذ شماره‌گذاری می‌شود.
۳- صفحات متن با اعداد ۱، ۲، ۳ و ... در پایین صفحه سمت چپ و به فاصله ۲ سانتیمتر از پایین کاغذ و وسط کاغذ شماره‌گذاری می‌شود.
به این نکته توجه شود که بر روی صفحه اول هر فصل شماره صفحه ذکر نمی‌شود. شماره‌گذاری از صفحه چکیده تا پایان گزارش ادامه می‌یابد.
۴- معادل انگلیسی لغات یا اصطلاحات فارسی که برای اولین بار به کار می‌رود به صورت زیرنویس فقط برای یک بار در صفحه مربوط درج شود.



به نام خدا
جشنواره نوجوان خوارزمی

نمون برگ شماره ۲-۱- ارزیابی غیرحضوری محور پژوهش

۷۰ امتیاز

ارزیابی غیرحضوری از طریق بررسی مستندات

شناسه گروه:		کدملی دانش آموزان: ۱- تلفن: ۲- تلفن:	
استان:		نام مدرسه: نوع مدرسه: عادی <input type="checkbox"/> خاص <input type="checkbox"/> دخترانه <input type="checkbox"/> پسرانه <input type="checkbox"/>	
منطقه/ ناحیه/ شهرستان:		تلفن مدرسه: نام دبیر راهنما: رشته تحصیلی:	
پایه تحصیلی:		تاریخ داوری: ساعت:	
موضوع پژوهش:			
ردیف	معیار	زیرمعیار	ضریب
۱	موضوع	روشن و قابل فهم بودن	۱
		جدید و نو بودن	۱
		مفید و کاربردی بودن	۲
۲	چکیده	در بر گیرنده چارچوب طرح	۱
		گویا و قابل فهم بودن	۱
۳	مقدمه	اشاره به کلیات لازم برای ورود به پژوهش	۲
		داشتن چارچوب نظری	۲
۴	بیان مسأله	بیان مسئله به شکل مستند	۲
		اشاره به شرایط خاص مسئله	۲
		برجسته نمودن متغیرهای اصلی	۲
		اشاره به پژوهش‌های پیشین	۲
۵	اهداف پژوهش	مرتبط با مسئله و موضوع پژوهش	۳
		جامع بودن و تحت پوشش قراردادن تمام موضوع	۳
۶	سؤالات/ فرضیه‌های پژوهش	مرتبط با اهداف پژوهش	۲
		آزمون پذیر بودن/ امکان واریسی کردن	۲
۷	روش پژوهش	تناسب با دیدگاه‌ها و چارچوب نظری	۲
		تعیین و تشریح روش مناسب با موضوع پژوهش	۴
		معرفی دقیق جامعه آماری و نمونه‌گیری مناسب	۳
		استفاده از ابزار یا آزمون‌های آماری مناسب	۲
۸	تجزیه و تحلیل داده‌ها	اشاره به اعتبار و روایی ابزار یا پژوهش	۱
		استفاده از جداول و نمودارهای گویا و روشن	۴
		تحلیل یا استنباط مناسب از جداول ارائه شده یا توضیح روش‌های تحلیل	۴
۹	نتیجه‌گیری	پاسخ‌گویی به همه سوالات/ فرضیه‌ها	۴
		مبتنی بودن بر تحلیل داده‌های پژوهشی	۲
		تحلیل یافته‌های پژوهش با توجه به چارچوب نظری	۱
		اشاره به تشابه یا تفاوت یافته‌ها با نتایج پژوهش‌های قبلی و دلایل احتمالی آن	۱
		موفقیت در رد یا اثبات فرضیه‌ها و یا پاسخ‌گویی به سوالات	۲
۱۰	تدوین گزارش	پیشنهاد‌های واقع‌بینانه، عملی، بدیع و برخاسته از تحلیل‌های پژوهش	۲
		بیان منطقی محدودیت‌ها و مدیریت درست آن‌ها	۱
		رعایت ساختار تحقیق	۲
		رعایت ارجاعات درون متنی و پایانی	۲
		امانت‌داری در نقل‌قول‌ها و ارجاع به منابع	۲
		به‌روز بودن منابع	۲
		رعایت نکات ادبی و ویرایشی	۱
جمع امتیاز از ۷۰		امتیاز به عدد:	به حروف:
نام و نام خانوادگی داوران:		امضا:	
۱. ۲. ۳.			
نام و نام خانوادگی ناظر فنی دبیرخانه (منطقه/ استان/ کشور):		امضا:	
نام و نام خانوادگی ناظر فنی ستاد (منطقه/ استان/ کشور):			



شناسه گروه:		موضوع پژوهش:		
زمان ارائه: ۲۰ دقیقه		تاریخ و ساعت ارائه:		
ردیف	معیار	زیرمعیار	امتیاز	امتیاز مکتسبه
۱	کیفیت ارائه	ارائه مسلط و منسجم مطالب	۴	
		تعامل و هم‌اندیشی	۲	
		تعامل و تقسیم کار در ارائه	۲	
		فن بیان	۲	
		رعایت اخلاق پژوهشی	۴	
		مدیریت مدت زمان ارائه ۷ تا ۱۰ دقیقه	۲	
۲	پاسخگویی به ۵ سؤال (از مراحل و فرآیند انجام پژوهش)	هدف از انجام پژوهش	۳	
		دلایل توجیهی شیوه‌های جمع‌آوری اطلاعات	۳	
		تجزیه و تحلیل اطلاعات	۳	
		امکانات و منابع مورد استفاده	۲	
		تبیین کاربرد نتایج پژوهش	۳	
جمع امتیاز از ۳۰				

جمع کل امتیاز از ۱۰۰	به عدد:	به حروف:
نام و نام خانوادگی داوران:	امضا:	
۱.		
۲.		
۳.		
نام و نام خانوادگی ناظر فنی دبیرخانه (منطقه/ استان/ کشور):	امضا:	
نام و نام خانوادگی ناظر فنی ستاد (منطقه/ استان/ کشور):		

(بازخورد و ثبت عملکرد دانش‌آموزان)

* ضروری است؛ فرآیند پژوهش توسط خود دانش‌آموز انجام شود. در هر مرحله، مشخص شود؛ پژوهش توسط دانش‌آموز انجام نشده است؛ باید از گردونه رقابت خارج شود.